

# 2020

**RAPPORT D'ACTIVITÉS**  
**EXERCICE 2020**



THEATER  
FEDERATIOUN

<b>01</b>	<b>L'ASBL</b>	<b>04</b>
01.A	Historique	04
01.B	Missions	05
01.C	Membres	06
01.D	Conseil d'administration	07
01.E	Personnel	07
<b>02</b>	<b>PLATEFORME D'ÉCHANGE</b>	<b>08</b>
02.A	Structuration en « Collèges »	08
02.B	Rencontres et réunions des membres	08
02.C	Groupes de travail	10
<b>03</b>	<b>PORTE-PAROLE DU SECTEUR</b>	<b>12</b>
03.A	Lieu d'échanges et de partages pour ses membres	12
03.B	Interlocuteur du ministère de la Culture	12
03.C	Prises de position par rapport au gouvernement, communiqués de presse	14
03.D	Conférence de presse de lancement de saison	14
03.E	Commission consultative prévue par la loi du 19 décembre 2014	14
<b>04</b>	<b>COOPÉRATIONS À L'INTERNATIONAL</b>	<b>16</b>
04.A	Commission Internationale du Théâtre Francophone (CITF)	16
04.B	QUINT'EST	18
04.C	Autres réseaux	18
04.D	Festival OFF d'Avignon 2020	20
<b>05</b>	<b>PROMOTION ET SENSIBILISATION</b>	<b>22</b>
05.A	Journées de sensibilisation	22
05.B	Lancement de saison – Theaterfest 2020/21	22
05.C	Assises Théâtre	23
05.D	Nouvelle identité visuelle et nouveau site internet	24
05.E	Exposition itinérante « Les Scènes » de Bohumil Kostohryz	25
05.F	Newsletter et réseaux sociaux	25
<b>06</b>	<b>FORMATION CONTINUE</b>	<b>26</b>
06.A	Les Classes de la Grande Région	26
06.B	House of Training	27

## SOMMAIRE

## 01.A HISTORIQUE

Fondée en 1996, l'a.s.b.l. THEATER FEDERATIOUN, initialement dénommée « Fédération luxembourgeoise des Théâtres Professionnels » (FLTP), est destinée à défendre les intérêts de ses membres, à savoir les théâtres, les centres culturels et les compagnies professionnelles du Grand-Duché du Luxembourg.

Depuis sa création, la fédération constitue un espace de rencontre et de dialogue entre ses membres, au service de la structuration et de la professionnalisation du secteur luxembourgeois des arts de la scène. Elle est l'interlocutrice du secteur privilégiée auprès des décideurs publics luxembourgeois et de son ministère de tutelle, le ministère de la Culture, qui la conventionne depuis 2002.

De « Fédération luxembourgeoise des Théâtres Professionnels », la THEATER FEDERATIOUN fait peau neuve en 2017 pour devenir la « Fédération luxembourgeoise des Arts de la Scène » (FLAS). Incorporant une représentation d'artistes indépendants et d'intermittents du spectacle aux côtés des structures de production Cette mutation s'est opérée face à la nécessité, en toile de fond, de mieux coller à un secteur en voie de professionnalisation constante et rapide, et de répondre efficacement aux nouveaux défis correspondants.

Aujourd'hui, la THEATER FEDERATIOUN fédère 22 membres. Elle représente l'ensemble des théâtres luxembourgeois, la très grande majorité des centres culturels, de nombreuses compagnies de théâtre ainsi qu'une association regroupant les artistes indépendants et intermittents luxembourgeois du spectacle vivant. Aujourd'hui, elle est un acteur incontournable de la scène culturelle nationale.

## 01.B MISSIONS

La THEATER FEDERATIOUN fédère 22 membres. Elle représente l'ensemble du secteur du spectacle vivant au Luxembourg : théâtres, centres culturels, compagnies ainsi qu'une association regroupant les artistes indépendants et intermittents du spectacle vivant.

Véritable espace de rencontre, de concertation et d'autorégulation à la disposition de l'ensemble des professionnels du spectacle vivant, la fédération se donne pour objectifs :

- la défense des intérêts de ses membres ;
- la concertation avec les décideurs publics afin de concourir au développement de politiques culturelles favorables aux lieux culturels, aux compagnies et aux artistes;
- le dialogue et l'échange d'expériences entre ses membres ;
- la mise en commun de questionnements et l'élaboration de nouvelles idées en lien avec l'évolution du secteur des arts de la scène ;
- la promotion et la sensibilisation des arts de la scène au Luxembourg ;
- l'échange d'expertises et la collaboration avec d'autres réseaux étrangers similaires ;
- la promotion de la formation continue des acteurs du spectacle vivant.

La THEATER FEDERATIOUN contribue au développement de la professionnalisation ainsi qu'à l'attractivité du paysage théâtral et chorégraphique luxembourgeois.

# L'ASBL

## 01.C MEMBRES

Les 22 membres de la THEATER FEDERATIOUN se distinguent par une grande hétérogénéité concernant leur taille, leur structure et leur forme juridique. Les programmes des différentes salles sont également très variés, répondant ainsi aux missions culturelles de chaque structure et aux attentes de leur public cible. Tous les membres de la THEATER FEDERATIOUN ont en commun la volonté d'offrir au public des spectacles de qualité – que ce soit dans le domaine du théâtre, du théâtre musical, de la danse, de l'opéra, des spectacles pour jeunes publics – et cela dans les plusieurs langues de scène du Luxembourg (allemand, français, luxembourgeois, anglais et d'autres).

Les membres de la THEATER FEDERATIOUN peuvent être classés en cinq catégories différentes :

- Théâtres municipaux
- Théâtres privés
- Centres culturels régionaux
- Centres culturels et structures orientées vers une discipline artistique spécifique
- Compagnies indépendantes
- Artistes indépendants et intermittents luxembourgeois des arts de la scène

### THÉÂTRES MUNICIPAUX

- Les Théâtres de la Ville de Luxembourg
- Escher Theater

### THÉÂTRES PRIVÉS

- Kasemattentheater
- Théâtre du Centaure
- Théâtre National du Luxembourg
- Théâtre Ouvert Luxembourg (TOL)

### CENTRES CULTURELS RÉGIONAUX

- Centre culturel Kulturfabrik Esch
- CAPE – Centre des Arts Pluriels Ettelbruck
- Cube 521
- Kulturhaus Niederanven
- Mierscher Kulturhaus
- Kinneksbond – Centre culturel Mamer

### CENTRES CULTURELS ET STRUCTURES ORIENTÉES VERS UNE DISCIPLINE ARTISTIQUE SPÉCIFIQUE

- TROIS C-L – Centre de Création Chorégraphique Luxembourgeois
- Rotondes
- Centre Culturel de Rencontre Abbaye de Neumünster (Neimënster)

### COMPAGNIES INDÉPENDANTES

- La Compagnie du Grand Boube
- PROJETEN
- ILL – Independent Little Lies a.s.b.l
- Kaleidoskop-Theater
- Fundamental asbl
- MASKÉNADA

### ARTISTES INDÉPENDANTS ET INTERMITTENTS DES ARTS DE LA SCÈNE

- ASPRO a.s.b.l.

## 01.D LE CONSEIL D'ADMINISTRATION

- Claude MANGEN, Président
- Nicolas STEIL, Vice-Président
- Christian KMIOTEK, Trésorier
- Myriam MULLER, Responsable du Collège des petits théâtres et compagnies
- Peggy WURTH, Co-Responsable du Collège des professionnels du spectacle vivant
- Jill CHRISTOPHE, Co-Responsable du Collège des professionnels du spectacle vivant
- Jérôme KONEN, Responsable du Collège des centres culturels régionaux et spécifiques
- Carole LORANG, Responsable du Collège des grands théâtres
- Tom LEICK, Membre
- Bernard BAUMGARTEN, Membre

## 01.E PERSONNEL

- Andrea PRIMM, Chargée de direction (75%)  
Depuis 15 avril 2020:
- Pablo CHIMIENTI, Chargé de communication et des relations publiques (100%)  
Du 15 août au 30 septembre 2020:
- Sibylle BANDILLA, stagiaire

# PLATEFORME D'ÉCHANGE

## 02.A STRUCTURATION EN COLLÈGES

Chaque structure membre est associée à un Collège en fonction de son type et/ou de sa taille :

Actuellement, la THEATER FEDERATIOUN compte quatre collèges :

- Collège des petits théâtres et compagnies ;
- Collège des centres culturels régionaux et spécifiques ;
- Collège des grands théâtres ;
- Collège des professionnels du spectacle vivant.

Les Collèges ont pour mission de sonder l'état actuel du secteur dans ses diverses composantes, de repérer et anticiper les besoins, ainsi que de définir des moyens d'actions appropriés. Ils rapportent le fruit de leurs réflexions au Conseil d'administration de la fédération.

S'appuyant sur les conclusions et propositions remontées des quatre Collèges, le Conseil d'administration oriente la stratégie de la fédération, réajuste ses actions et en définit de nouvelles, et propose des mesures consensuelles à entreprendre au niveau politique en se basant sur l'expertise de tout un secteur.

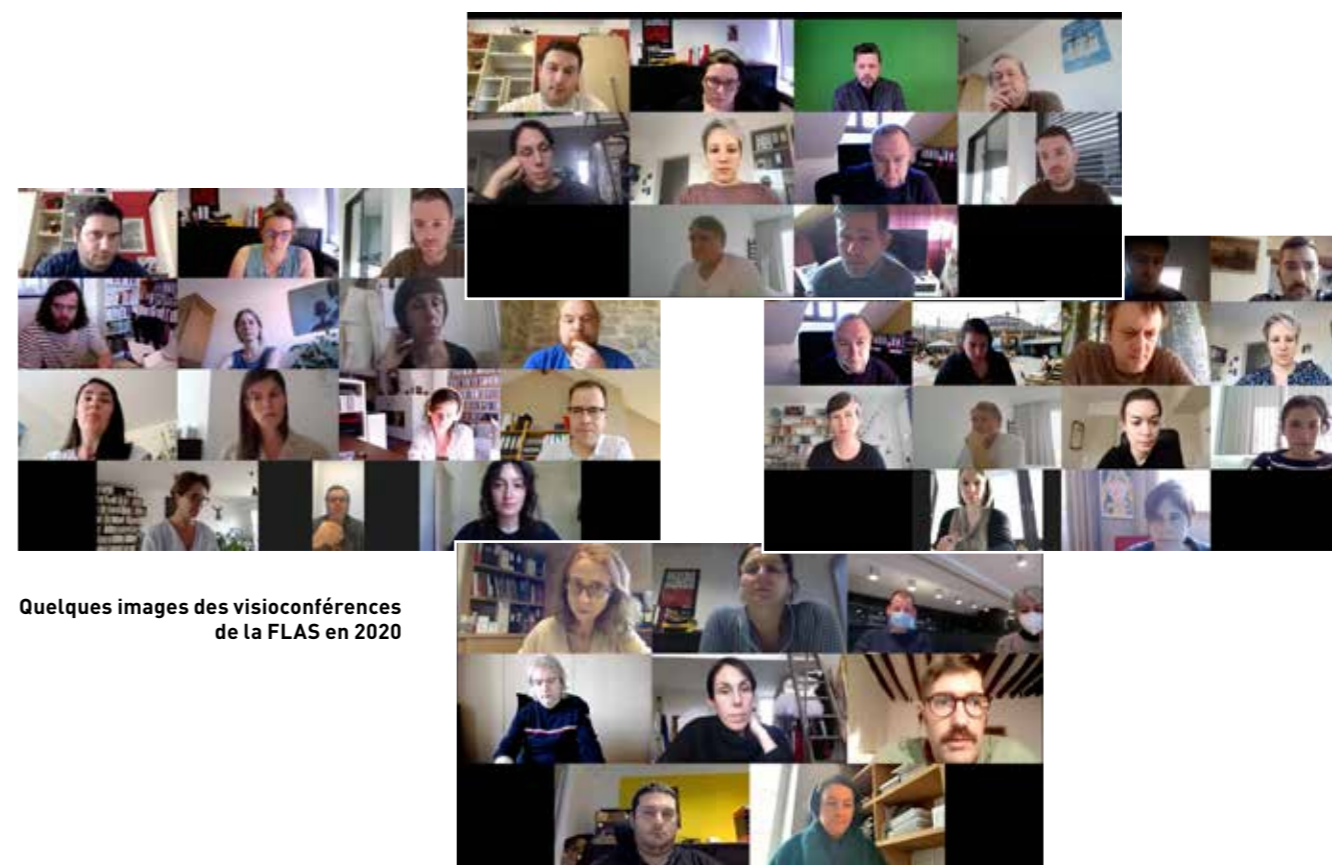
## 02.B RENCONTRES ET RÉUNIONS DES MEMBRES

La structuration en Collèges instaure une véritable dynamique d'échanges professionnels entre l'ensemble des professionnels du secteur. Grâce à cela la THEATER FEDERATIOUN est aujourd'hui plus à même de contribuer durablement à la réflexion en lien avec la mise en place d'une politique culturelle adaptée au secteur qu'elle représente.

La pandémie du Coronavirus, a fait de 2020 une année exceptionnelle pour les arts de la scène au Luxembourg. Ce chamboulement a entraîné, au sein de la fédération, une augmentation significative des réunions.

### Nombre de réunions en 2020 :

- 1 Assemblée Générale ordinaire ;
- 11 réunions du Conseil d'administration ;
- 5 réunions plénières
- 3 réunions de Collèges au total ;
- ...plus de nombreuses rencontres des groupes de travail.



Quelques images des visioconférences  
de la FLAS en 2020

# PLATEFORME D'ÉCHANGE

## 02.C GROUPES DE TRAVAIL

De nombreux groupes de travail ont été mis en place en 2020, avec ou sans lien avec la situation sanitaire. Ils sont ouverts à tous, membres de la THEATER FEDERATION, mais également non-membres. Ils se sont tous déroulés par visioconférence.

**Un groupe de travail « Déconfinement »** très actif pendant le confinement dont les travaux ont permis de produire un certain nombre de documents.

Certains pour une utilisation en interne :

- un listing exhaustif des spectacles annulés ou reportés, pour avoir une vision d'ensemble de la complexité de la situation nationale,
- un regroupement d'informations sur la situation du secteur des arts du spectacle dans différents pays, pour avoir une idée de la situation globale du secteur,
- un catalogue de recommandations sanitaires à destination du secteur grand-ducal,
- un modèle de règlement d'ordre intérieur en lien avec le coronavirus,
- une attestation commune d'annulation de production/représentation en lien avec la COVID-19.

D'autres pour une utilisation externe :

- différentes prises de positions en lien avec la COVID-19, le confinement et le déconfinement culturel,
- une étude comparative de différents concepts de déconfinement culturel mis en place à l'étranger (France, Allemagne, Suisse...) qui pourraient être transposables au Grand-Duché,
- un document de recommandations intitulé « Mesures sanitaires temporaires à destination du personnel administratif et technique du secteur culturel »,
- un document de recommandations intitulé « Propositions pour la reprise d'activité et la réouverture au public des salles de spectacle »,
- un tableau détaillant l'impact de la restriction de la distanciation sociale sur les jauges des différentes institutions proposant du spectacle vivant.

	Suisse	Luxembourg
<b>Règles générales</b>	<p>Les responsables des structures doivent s'assurer que toute personne adapte les mesures prévues par le plan du "Schutzkonzept"</p> <ul style="list-style-type: none"> <li>- Laver régulièrement les mains.</li> <li>- Garder une distance de 2 m</li> <li>- Nettoyage régulier des surfaces et des objets après utilisation, surtout s'ils sont touchés par plusieurs personnes.</li> <li>- Protection appropriée des personnes particulièrement vulnérables (groupes à risque).</li> <li>- Renvoyer le malade à la maison et lui demander de suivre l'isolement (auto)</li> <li>- Prise en compte des aspects spécifiques du travail, des situations de travail et des secteurs pour assurer la protection.</li> <li>- Informer les employés, artistes et autres personnes concernées des mesures d'hygiène à suivre</li> <li>- Mise en œuvre des lignes directrices en gestion afin de mettre en œuvre, contrôler et corriger efficacement les mesures de protection.</li> </ul>	<p>Conformément à l'article L. 312-1 et 312-2 du Code du travail, l'employeur est obligé d'assurer la sécurité et la santé des salariés dans tous les aspects liés au travail. Il est tenu de prendre les mesures nécessaires pour la protection de la sécurité et de la santé des salariés.</p> <p>Conformément à l'article L. 313-1 du Code du travail, il incombe à chaque salarié de prendre soin, selon ses possibilités, de sa sécurité et de sa santé ainsi que de celles des autres personnes concernées du fait de ses actes ou de ses omissions au travail, conformément à sa formation et aux instructions de son employeur.</p> <p>Appliquer les principes de « social distancing » de 2m, en plus de : se laver régulièrement et correctement les mains. toussez et éternuez dans un mouchoir en papier ou dans le pli du coude. Jetez le mouchoir dans une poubelle munie d'un couvercle. Éviter de serrer des mains ou de faire la bise. Éviter les contacts proches avec les personnes malades (garder une distance de 2 mètres au moins). Éviter autant que possible de se toucher le visage. Limiter les déplacements au nécessaire.</p> <p>Il est obligatoire, à partir de 6 ans, de se couvrir le nez et la bouche par un masque, un foulard ou un bandana dans des endroits où une distance de 2 mètres ne peut pas être respectée.</p> <p>Les salariés considérés comme des personnes vulnérables peuvent travailler, mais leurs employeurs sont tenus de les protéger particulièrement au sein de l'entreprise p.ex. en les éloignant le plus possible des autres collaborateurs ou en leur proposant de faire du télétravail. Il est recommandé que l'employeur invite les personnes vulnérables à se manifester pour définir ensemble une solution protégeant au mieux la santé des salariés concernés.</p>
<b>Responsable COVID 19</b>	<p>Un « responsable COVID-19 » nommé par la structure pour répondre aux questions sur le virus et les mesures de protection à mettre en place. Si le responsable "COVID-19" n'est pas en mesure de répondre aux questions de sécurité, de mesures de protection ou autres, un spécialiste de la sécurité au travail doit être sollicité. Le responsable COVID-19 veille à ce que les mesures d'hygiène sont respectées.</p>	<p>n/a</p>

Extrait de l'étude comparative de différents concepts de déconfinement culturel

**Un groupe de travail « Droits d'auteurs »** qui, en collaboration avec la SACEM Luxembourg, le TROIS C-L et d'autres institutions cherche des pistes pour faire reconnaître et respecter les droits d'auteurs et les droits voisins des artistes.

**Un groupe de travail « Écoresponsabilité et durabilité »** qui se poursuit et qui cherche des pistes pour rendre le secteur plus écoresponsable et les productions plus durables, mais également des pistes, à travers l'invitation d'experts internationaux pour un possible Centre National du Théâtre, pour une collection nationale du costume, pour une matériauthèque grand-ducale proposant des éléments costumes et décors, etc.

# PORTE-PAROLE DU SECTEUR

La THEATER FEDERATIOUN est le porte-parole de ses membres, mais également de l'ensemble du secteur professionnel des arts de la scène. Elle représente le secteur et défend ses intérêts auprès des décideurs politiques, des médias et du grand public.

## 03.A LIEU D'ÉCHANGES ET DE PARTAGES POUR SES MEMBRES

La THEATER FEDERATIOUN est une plateforme qui permet à ses membres d'échanger sur les sujets qui leur tiennent à cœur, de parler de problématiques communes, etc. Différentes réunions ont permis aux membres de partager des expériences – les spectacles annulés, reportés ou, un temps, maintenus –, d'échanger des avis – d'interprétation sur les termes de projets de loi, sur le comment et sur quoi communiquer, sur comment préparer la saison 2020/21... – et de chercher des réponses communes à des sujets jamais rencontrés auparavant – frais engagés, maintien des conventions, recommandations sur le paiement des artistes, stratégie de reprise, etc... qui ont donné lieu à un catalogue de recommandations sanitaires, à un modèle de règlement intérieur en période de Covid, à une attestation commune d'annulation pour cause de Covid-19, etc.

## 03.B INTERLOCUTEUR DU MINISTÈRE DE LA CULTURE

Tout au long de la crise sanitaire en lien avec la Covid-19, la THEATER FEDERATIOUN a servi d'interlocuteur au ministère de la Culture en participant à diverses réunions avec le ministère et en invitant des membres du ministère de la Culture à prendre part au groupe de travail « Déconfinement ». La fédération a tenu informé le ministère de la situation des arts de la scène pendant le confinement en lui faisant parvenir une liste exhaustive des spectacles annulés, une analyse des jauges des différentes salles selon plusieurs réglementation possibles, etc. La fédération est également l'interlocuteur du ministère de la Culture sur d'autres thématiques : les spectacles scolaires, la création de Theaterpräisser, les Assises culturelles, etc.

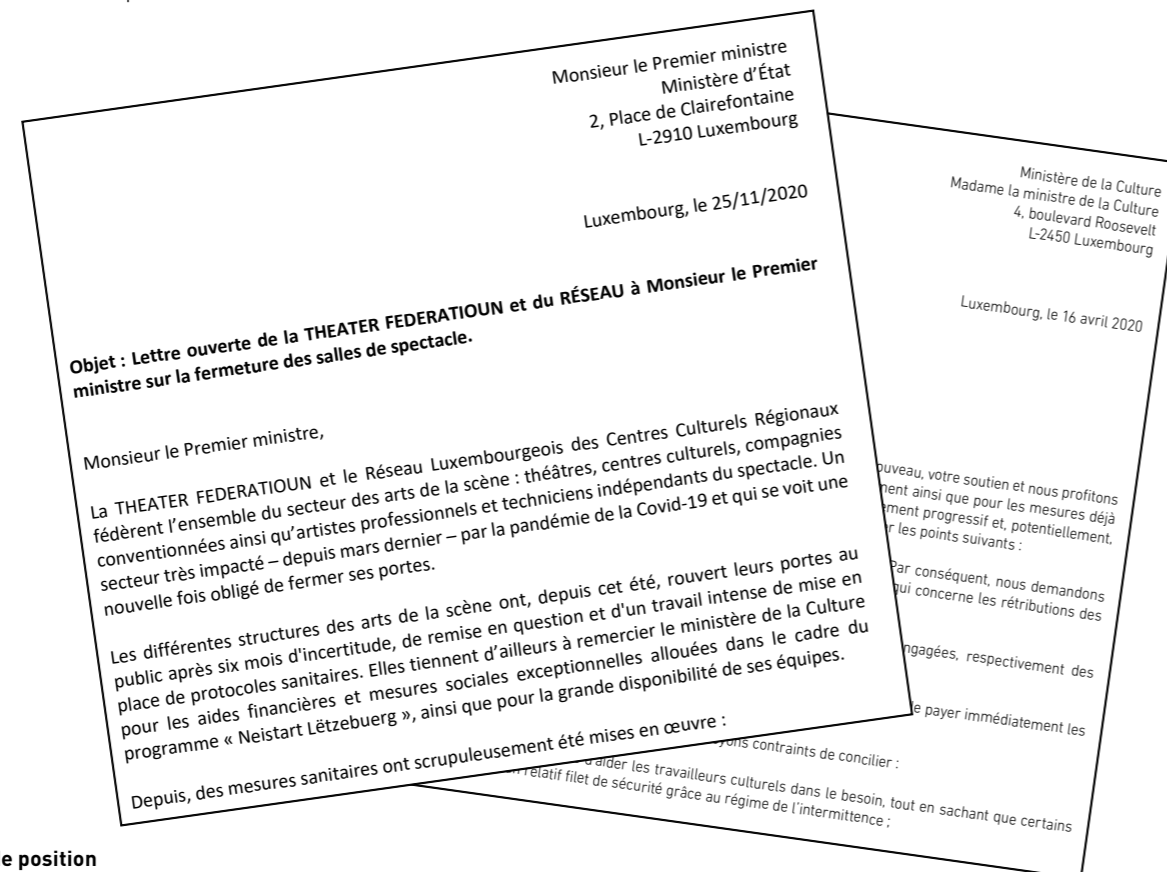
Nom de l'institution culturelle relevant du secteur des arts du spectacle et membre de la Theater Federatioun et / ou du Réseau Luxembourgeois des Centres Culturels Régionaux	Salles accueillant du public							
	Jauge totale (places assises)	Modèle actuel Distance de 2 m à 360° entre chaque spectateur	Diminution de la jauge en %	Cas de Figure B Distance de 1,5 m à 360° entre chaque spectateur	Diminution de la jauge en %	Cas de Figure C Distance de 2m à droite et à gauche entre chaque spectateur	Diminution de la jauge en %	
<b>Théâtres municipaux</b>								
Les Théâtres de la Ville de Luxembourg	Scène 1	959	130	-86,44%	173	-81,96%	277	-71,12%
	Scène 2	296	39	-86,82%	55	-81,42%	74	-75,00%
	Scène 3	262	37	-85,88%	47	-82,06%	78	-70,23%
	Scène 4							
	Scène 5							
Théâtre municipal d'Esch/Azette	Scène 1	517	74	-85,69%	99	-80,85%	135	-73,89%
	Scène 2							
	Scène 3							
	Scène 4							

Extrait du tableau exhaustif de l'impact des restrictions sanitaires sur les jauges des différentes salles

# PORTE-PAROLE DU SECTEUR

## 03.C PRISES DE POSITION PAR RAPPORT AU GOUVERNEMENT ET COMMUNIQUÉS DE PRESSE

Tout au long de la crise sanitaire, la THEATER FEDERATIOUN a porté la parole de l'ensemble du secteur des arts de la scène en prenant position ouvertement sur le confinement, le déconfinement, l'impossibilité de proposer à nouveau des spectacles rapidement après le déconfinement, les différentes réglementations mises en place (pour personnel technique et administratif, pour le public, pour les artistes sur scène, etc.), l'absence des sujets culturels dans les prises de paroles du gouvernement pendant la crise ou encore le fait que les salles de spectacle restaient ouverte au Luxembourg en septembre, contrairement à ce qui se passait dans les pays limitrophes. Ces prises de positions, lettres ouvertes, communiqués de presse, etc. ont été régulièrement repris par les médias et donné lieu à des interviews de membres de la fédération ainsi qu'à des questions posées au gouvernement lors de conférences de presse ou encore au sein de la Chambre des Députés.



Illustrations des prises de position

## 03.D CONFÉRENCE DE PRESSE DE LANCEMENT DE SAISON

La THEATER FEDERATIOUN a tenu une conférence de presse à la rentrée de septembre pour faire le point sur la situation sanitaire et présenter le calendrier de la saison : Theaterfest, présence à des réseaux internationaux, Assises théâtre, Journées du théâtre, etc. Ainsi que la nouvelle identité visuelle de la THEATER FEDERATIOUN.

Organisée conjointement avec le ministère de la Culture, et en présence de la ministre, cette conférence de presse a eu d'importants retours dans la presse et donné une grande visibilité à l'ensemble du secteur des arts de la scène.



Impressions de la conférence de presse du 2 septembre 2020

## 03.E COMMISSION CONSULTATIVE PRÉVUE PAR LA LOI DU 19 DÉCEMBRE 2014

La THEATER FEDERATIOUN est représentée par Linda Bonvini, metteuse en scène et Jill Christophe, responsable de production et membre du Conseil d'Administration.



# COOPÉRATIONS À L'INTERNATIONAL

## 04.A COMMISSION INTERNATIONALE DU THÉÂTRE FRANCOPHONE (CITF)

Le Grand-Duché de Luxembourg a signé en 2017 la convention d'adhésion à la Commission Internationale du Theatre Francophone (CITF). La CITF regroupe, à travers différents représentants, les gouvernements du Canada, de la France, de la Fédération Wallonie-Bruxelles, du Québec, du canton du Valais (Suisse), l'Organisation Internationale de la Francophonie et depuis janvier 2018, le gouvernement du Grand-Duché de Luxembourg, représenté par la THEATER FEDERATION.

La commission a pour but de soutenir la réalisation de projets multilatéraux de création et de circulation théâtrale, impliquant au moins trois partenaires artistiques de trois pays, répartis sur deux continents.

L'adhésion grand-ducale à la CITF est justifiée par le besoin de mettre à disposition des acteurs culturels luxembourgeois, de nouvelles aides incitatives à la co-production internationale. Cette participation vise donc à encourager les professionnels luxembourgeois à ouvrir leur champ d'action vers l'international, et pour les artistes, de se déplacer, faire la connaissance et se confronter à d'autres pratiques théâtrales.

En 2020, la CITF a tenu deux Assemblées Générales. La première s'est déroulée par visioconférence au mois de juin. Le Luxembourg y était représenté par son expert, Stéphane Ghislain Roussel, directeur artistique de PROJETEN. Le Luxembourg a engagé à cette occasion une enveloppe de 5000 euros dans le cadre du programme « Explorations » en soutenant les productions « Au jardin des potiniers » des canadiens Création dans la chambre, avec une enveloppe de 3000 euros, et « Transe-Maitre(s) » de la compagnie française Soliloques, avec une enveloppe de 2000 euros.

Une seconde assemblée générale s'est tenue en présentiel, au mois de septembre, à Limoges (France). Le Grand-Duché y était représenté par son experte, Bach-Lan Lê-Bà Thi, co-directrice de la Compagnie du Grand Boube, ainsi que par les deux collaborateurs de la THEATER FEDERATION, Andrea Primm et Pablo Chimienti étaient sur place et ont participé aux différentes réunions.

Le Luxembourg a fait acte de candidature pour accueillir l'Assemblée Générale de la CITF en 2022.



Présentation de la CITF au Festival Les Zébrures à Limoges

# COOPÉRATIONS À L'INTERNATIONAL

## 04.B QUINT'EST, RÉSEAU SPECTACLE VIVANT BOURGOGNE FRANCHE-COMTÉ GRAND-EST

La THEATER FEDERATION participe, depuis 2017, aux rencontres régulières de Quint'Est, réseau qui regroupe plus d'une trentaine de directeurs de lieux culturels des régions françaises Bourgogne-Franche-Comté et Grand Est. Le but de ce réseau est de favoriser la circulation des œuvres de spectacle vivant entre les deux régions françaises – avec une ouverture aux réseaux amis – et de soutenir la création artistique contemporaine.

La THEATER FEDERATION a participé à la plate-forme annuelle de présentation d'avant-projets et de spectacles de compagnies issues de ces territoires, Quintessence, qui s'est tenu au mois d'octobre à Besançon, à travers la présence sur place de Pablo Chimienti. En plus de pouvoir découvrir les spectacles prévus lors de ces trois journées, le représentant luxembourgeois a rencontré les différents responsables du réseau Quint'Est, ainsi que de nombreux directeurs de salles du réseau, des compagnies et des artistes présents sur place.

Une rencontre entre le conseil d'administration de la THEATER FEDERATION et le conseil d'administration de Quint'Est était prévue sur place pour un échange professionnel, mais a dû être annulée à cause des conditions sanitaires. Une rencontre était prévue en novembre dans la Région Grand Est, mais a dû être une nouvelle fois repoussée. Le contact est néanmoins maintenu et les projets prévus seront poursuivis.



Rencontres professionnelles / Quintessence 2020

## 04.C AUTRES RÉSEAUX

Le bureau de la THEATER FEDERATION a établi des premiers liens avec d'autres réseaux internationaux, principalement dans les pays limitrophes.

**France :** La fédération a profité de sa présence à Quintessence pour prendre des contacts avec le Groupe des 20 Auvergne-Rhône-Alpes et avec le Groupe des 20 théâtres d'Île-de-France.

La présence à Quintessence des réseaux suisses Corodis et Pool a également permis de serrer les liens avec ces réseaux.

**Allemagne :** La fédération a été en contact avec le Freistil Festival (Sarrelouis). Une rencontre était prévue en novembre. Elle a dû être repoussée à cause de la situation sanitaire.

**Belgique :** La fédération a cherché à prendre contact avec des réseaux en Belgique francophone et attend désormais de poursuivre les échanges.

# COOPÉRATIONS À L'INTERNATIONAL

## 04.D FESTIVAL OFF D'AVIGNON 2020

Pour la première fois en 2020, le Luxembourg avait prévu d'envoyer deux pièces au festival off d'Avignon, une création théâtrale et une création chorégraphique. Sales gosses, pièce de Mihaela Michailov mise en scène par Fábio Godinho (production : Théâtre du Centaure) devait être présentée à La Caserne des Pompiers, dans le cadre de la collaboration transfrontalière mise en place depuis 2018 entre le ministère de la Culture luxembourgeois et la région Grand Est. Cette collaboration prévoit depuis 2019 de présenter une pièce grand-ducale dans le programme « Un Grand Zest de spectacles » avec lequel le Grand Est investit chaque année La Caserne des Pompiers pendant toute la durée du Off avignonnais.

Jill Crovisier devait présenter sa création chorégraphique, The Hidden Garden (production : JC Movement Production), au théâtre Golovine. Le festival Off Avignon a finalement été annulé à cause de la situation sanitaire. Les deux créations devraient donc être présentées à Avignon en 2021.



The Hidden Garden | JC Movement Production | © boshua



Sales Gosses | Théâtre du Centaure | © boshua

# PROMOTION ET SENSIBILISATION

## 05.A JOURNÉES DE SENSIBILISATION

Le 27 mars est la Journée mondiale et théâtre. Le 29 avril, la Journée internationale de la danse. À ces deux occasions, la THEATER FEDERATION a participé à la campagne de promotion de ces disciplines artistiques en diffusant à travers son site internet et ses différents réseaux sociaux les messages officiels proposés par l'ITI (International Theater Institut).

## 05.B LANCEMENT DE SAISON – THEATERFEST 2020/21

Le samedi 12 septembre, les théâtres, les centres culturels, les compagnies de théâtre et de danse ainsi que les artistes et techniciens du Luxembourg ont donné rendez-vous aux amateurs des arts de la scène, aux familles et aux passants au centre-ville de la capitale pour inaugurer leur saison 2020/21 à l'occasion du THEATERFEST 2020. Sur la place Clairefontaine, avec le soutien de la Ville de Luxembourg, les visiteurs ont pu découvrir les programmes variés des membres de la THEATER FEDERATION en allant à la rencontre des différents membres de la fédération installés sur des stands.

La manifestation a été rythmée par 9 entretiens réalisés en direct et en public par la journaliste Christiane Kremer avec différents acteurs du secteur des arts de la scène : ministère de la Culture, journalistes et responsables de structures et associations professionnelles.

Tout au long de ce lancement de saison, les enfants ont pu profiter de trois ateliers de couture et création d'accessoires, de jeu et improvisation et de face-painting. Tous les visiteurs ont pu immortaliser leur venue au THEATERFEST 2020 grâce à une photobox à usage libre installée sur la place.

Lancement de Saison / Theaterfest 2020



## 05.C ASSISES THÉÂTRE

La THEATER FEDERATION a prévu d'organiser des Assises sectorielles en novembre 2020. Le rendez-vous prévoyait une journée d'analyse historique et actuelle du secteur des arts de la scène. Les Assises ont dû être reportés à cause de la situation sanitaire.

# PROMOTION ET SENSIBILISATION

## 05.D NOUVELLE IDENTITÉ VISUELLE ET NOUVEAU SITE INTERNET

Cette année la THEATER FEDERATION a renouvelé son identité visuelle, réalisée par l'agence Vidale Gloesener, pour la rendre plus moderne et attractive. Cette nouvelle identité visuelle, plus colorée que la précédente qui se limitait au jaune et au noir, répond à une demande de longue date des membres. Cela inclut le site internet, le logo, les cartes de visite, le papier à entête, etc.

C'est dans cette nouvelle identité visuelle qu'a été réalisé le nouveau site internet de la THEATER FEDERATION, réalisé par l'agence Binsfeld sur un design de l'agence Vidale Gloesener. Le site propose deux entrées pour deux types de visiteurs : « grand public » et « professionnels ». Sur le site les visiteurs trouvent toutes les informations en lien avec la fédération, les dernières nouvelles du secteur grand-ducal des arts de la scène, les offres d'emploi sectorielles, ainsi qu'un agenda complet des représentations de théâtre, danse, jeune public, etc. de ses membres. Les membres de la fédération disposent également d'un espace « membres » avec les ordres du jour et les rapports des réunions, un agenda interne, etc.

Les estimations chiffrées de [www.theater.lu](http://www.theater.lu) montrent que le site a été visité par 2.000 utilisateurs uniques pour un total de 3.000 connexions et de 12.800 pages vues entre le 12 septembre et le 31 décembre 2020. Parmi ces vues, 1.000 concernent la partie « Programme » du site. 78% des internautes se connectent depuis le Luxembourg, 9% depuis la France et 5% depuis l'Allemagne. Chaque visite dure en moyenne 4,5 minutes.



## 05.E EXPOSITION « LES SCÈNES » DE BOHUMIL KOSTOHRYZ

Initiée en 2019 dans le cadre de la présence luxembourgeoise au festival Off d'Avignon, l'exposition « Les Scènes » du photographe Bohumil Kostohryz, présentant des images des différentes salles de spectacle professionnel au Luxembourg ainsi que de leurs directeurs, a continué à être montrée dans différents lieux : CAPE, Kulturhaus Niederaanven, Mierscher Kulturhaus, neimënster.



Exposition « Les Scènes » | © boshua

## 05.F NEWSLETTER ET RÉSEAUX SOCIAUX

La fédération envoie une newsletter hebdomadaire avec l'annonce des différents programmes de ses membres (~900 abonnés). Elle gère également une page Facebook (~1600 abonnés) dont les publications sont reprises par le site internet de la fédération. La page instagram est suivie par 460 abonnés.

# FORMATION CONTINUE

## 06.A LES CLASSES DE LA GRANDE RÉGION 2020/21

La THEATER FEDERATIOUN, le NEST – CDN transfrontalier de Thionville – Grand Est, le TROIS C-L – Centre de Création Chorégraphique Luxembourgeois, l'INECC – Mission voix Lorraine, l'INECC – Institut du Chant Choral Luxembourg et le Escher Theater se sont associés à nouveau, pour proposer un troisième parcours commun de formations transfrontalières continues à destination des artistes interprètes du spectacle vivant de la Grande Région.

À travers ce parcours de formations, les organisateurs souhaitent favoriser un dialogue, une convergence des langages et une compréhension des réalités entre artistes et professionnels des deux côtes de la frontière ; plus précisément dans la Région Grand Est et au Luxembourg.

Un site internet spécifique a été créé pour cette troisième saison des Classes de la Grande Région : [www.classesdelagranderregion.com](http://www.classesdelagranderregion.com). Il présente le projet, les partenaires, l'ensemble des classes et workshops proposées avec le contenu de la formation, les dates, les horaires et les lieux, des présentations des différents intervenants, les tarifs, les contacts, etc.

Une partie de la deuxième édition a dû être reportée à cause de la Covid-19 et a donc été reprogrammée lors de cette troisième édition.

### PROGRAMME ARTISTIQUE 20/21

#### 1<sup>ER</sup> TRIMESTRE | LUXEMBOURG-VILLE

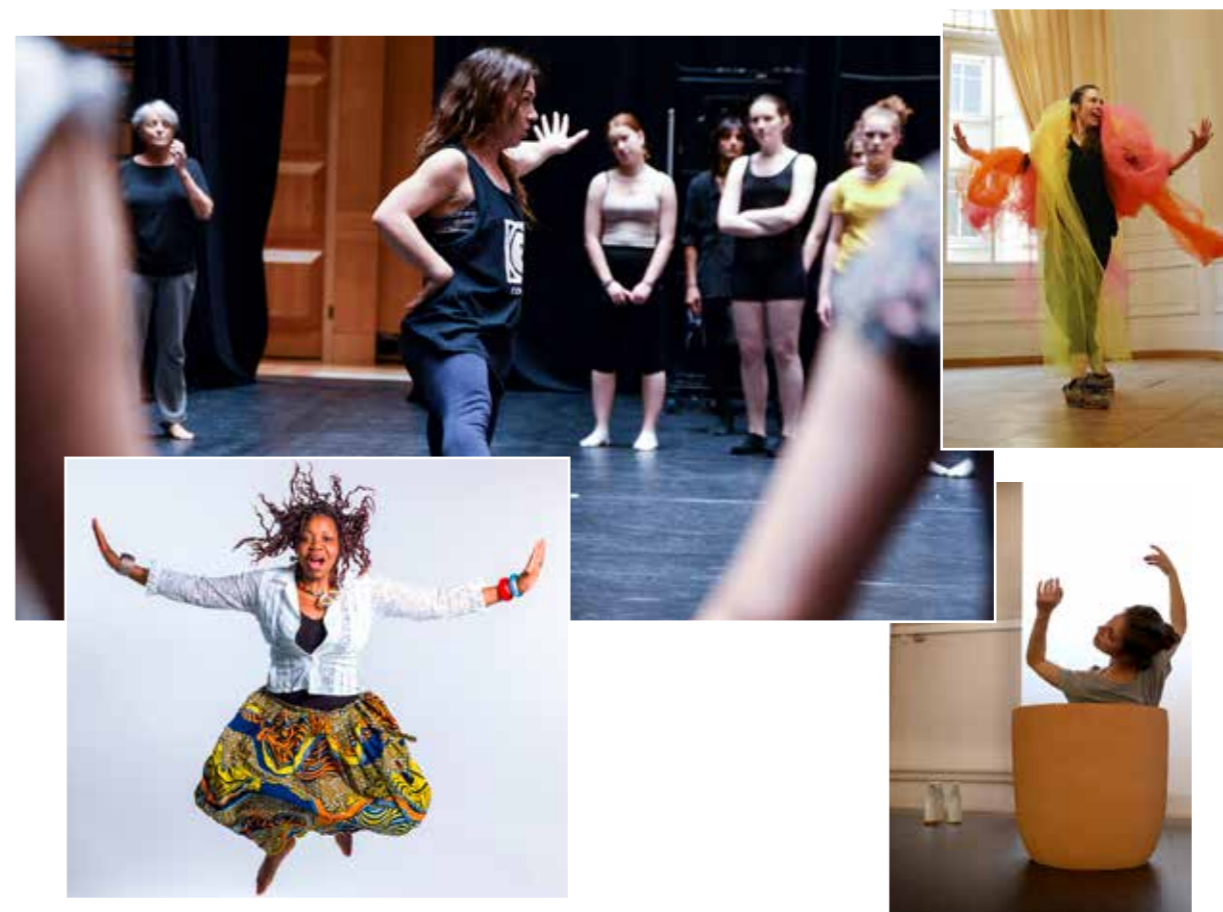
Classe hebdomadaire « Viewpoint » par Claire Thill et Frieda Gerson  
Workshop « Danse Africaine et chant polyphonique d'Afrique Centrale » par Modestine Eketé

#### 2<sup>ÈME</sup> TRIMESTRE | METZ

Classe hebdomadaire « Techniques du corps en mouvement » par Julie Barthélémy  
Classe hebdomadaire « Trouver sa voix » par Lucas Fanchon  
Workshop « Le chewing-gum musical et autres jeux » par Simone Mousset

#### 3<sup>ÈME</sup> TRIMESTRE | THIONVILLE

Classe hebdomadaire « Les outils de l'actrice, de l'acteur » par la Fabrique Autonome des Acteurs (Daria Lippi, D'è Kabal et Juliette Salmon)  
Workshop « MAX MSP » par Olivier Buchheit



Les Classes de la Grande Région | © Margaux Gatti, boshua, Olivier Bouton

## 6.B HOUSE OF TRAINING

Dans le cadre de travaux préparatoires d'une future formation commune entre la THEATER FEDERATIOUN, le TROIS C-L, ASPRO, la House of Training, l'Œuvre nationale de secours Grande-Duchesse Charlotte et le ministère de la Culture, pour administrateurs de compagnies et responsables de diffusion, le bureau de la fédération a suivi, en tant qu'observateur, plusieurs modules de la « Formation interdisciplinaire pour artistes et créatifs » proposées par la House of Training, pour mieux connaître la réalité de ces formations, comprendre les façons de travailler des formateurs et les attentes des apprenants.

**THEATER FEDERATIOUN**

Fédération Luxembourgeoise des Arts de la Scène a.s.b.l.  
B.P. 2683 | L-1026 Luxembourg  
info@theater.lu | www.theater.lu

**THEATER.LU**